

Le Val d'Aran met en garde contre un trafic excessif de camions sur la N-230 et réclame qu'il soit réduit

Cette route enregistre chaque jour le passage de 560 véhicules lourds et plusieurs dizaines de matières dangereuses qui utilisent l'ancien tunnel

|| A elle seule, la pisciculture de Les nécessite 5 camions-citernes par semaine

El Segre du 13 janv. 2018

H.C.
| LLEIDA | Le Conseil Général du Val d'Aran et la mairie de Vielha ont convenus hier d'avertir du volume élevé du trafic des camions par la N-230 et réclamé qu'il soit réduit, d'autant que, aux déficiences de cette route (dans plusieurs tronçons, le passage de deux camions de sens contraire est difficile, pour exemple, entre l'entrée nord du tunnel et Vielha) s'ajoute le fait que c'est une route internationale très utilisée pour le transport de marchandises. Le Syndic du Val d'Aran, Carlos Barrera, a estimé à 560 le



Un jet d'eau empêchait la propagation du gaz déversé (dans le sol, la fumée devant l'eau) par le camion brûlé (à droite).

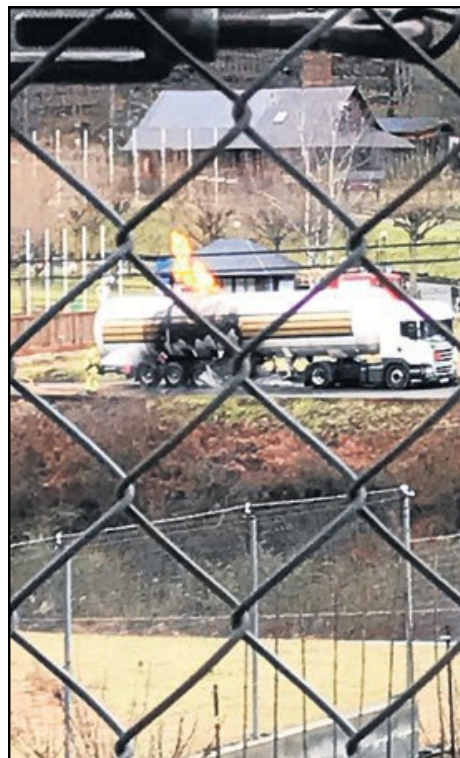


Parents et élèves vers midi avec la situation déjà normalisée.

nombre de camions traversant chaque jour le tunnel de Vielha dont plusieurs dizaines utilisent l'ancienne galerie, habilitée en 2011 pour le transport de matières dangereuses. Les derniers chiffres pointent une trentaine de camions de matières dangereuses qui entrent tous les jours dans le Val par ce passage.

Barrera a ajouté que la pisciculture de Les requiert chaque semaine entre 4 et 5 citernes de gaz liquide. Cette entreprise de Les travaille dans trois domaines : production d'énergie électrique ; le caviar Nacarii et la production de gaz carbonique pour boissons gazeuses.

Le syndic demandera lundi des données sur le trafic par le vieux tunnel de Vielha. "Tout cela doit nous servir pour démontrer au ministère des travaux publics que le Val d'Aran est un territoire écologiquement sensible qui ne peut pas supporter une telle charge de transport lourd sur cette route. " "Le protocole d'urgence a fonctionné à Les. Mais qu'est-ce qui se serait passé si le camion avait pris feu sur un autre tronçon de la N-230 ? ", s'est interrogé Barrera. Aux camions s'ajoutent les touristes et chaque jour circulent par ce tronçon de route du Val d'Aran quelques 1 700 véhicules. Aucun habitant aranais n'a d'alternative à cette route. Le maire



Le camion brûlant à la première heure sur la route de Les.

de Vielha, Juan Antonio Serrano, a rappelé que la suite de la N-230 en France à la hauteur de Saint-Béat (N-125) est fermée aux camions jusqu'en février en raison de l'instabilité de quelques parois et a applaudi à la baisse du trafic de poids-lourds depuis décembre par ce motif. Le transport utilise le Somport, Puig-

cerdà ou Bielsa comme alternatives. Il faut se souvenir qu'à l'approche des week-ends les camions ne peuvent passer par le tunnel que les vendredis de 10 h à 16 h et les samedis de 6 h à 10 h.

Le gazoduc en Aran par la France, arrêté à cause de la crise

Des dizaines de camions portent chaque mois au Val d'Aran du gaz de ville et du gaz industriel pour l'approvisionnement des maisons et des entreprises alors que, depuis dix ans, Gas Natural avait prévu de construire un gazoduc pour approvisionner les populations aranaises. Andreu Cortés, adjoint au maire de Les, a fait remarquer hier que le projet était stoppé en raison de la crise et ne figurait pas parmi les plans immédiats de l'entreprise. Le gazoduc devait fournir la vallée depuis le sud de la France après être parvenu à un accord avec l'homologue de Gas Natural dans le pays voisin.

Le manque de ce type d'infrastructure, que Cortés considère de "bien commun", fait que, pour seulement subvenir aux besoins de l'usine Neoelectra de Les, quelques 240 camions-citernes de gaz liquéfié sont nécessaires chaque année. Tout le transport arrive dans le Val d'Aran principalement par la route internationale N-230 et le tunnel de Vielha.